



TOMOR

TELEPÜLÉSKÉPI ARCULATI KÉZIKÖNYV

TARTALOMJEGYZÉK

1. Bevezetés	3
2. Tomor bemutatása	5
3. Örökségünk	8
4. Jellemző építészeti karakterek bemutatása Tomor községben	13
5. Építészeti útmutató	18
<i>Telepítés</i>	
<i>Magasság</i>	
<i>Tetőhajlásszög</i>	
<i>Tetőforma</i>	
<i>Színek</i>	
<i>Kerítések</i>	
<i>Kertek</i>	
<i>Erkélyek, tornácok</i>	
<i>Anyaghasználat</i>	
<i>Ajtók, ablakok, kapuk</i>	
<i>Homlokzatképzés</i>	
<i>Részletek</i>	
6. Mai példák	34
7. Utcák, terek	36
8. Hirdetések, reklámtáblák	38
9. Impresszum	39



BEVEZETÉS

1



Tomor településképi arculati kézikönyvének megalkotásával szeretnénk bemutatni a Cserehát dombjai közt megbúvó település történelmét, építészeti és természeti értékeit. A kiadvány egy átfogó, szakmai szempontok alapján íródott dokumentum. Reméljük, hogy az általunk legjobbnak vélt építészeti megoldásokat, építészeti elemeket a jövőben viszontláthatjuk a településen. Szeretnénk, ha a kiadvány támpontként szolgálna a helyi lakosok, illetve a jövőben a községben letelepedők számára.





Ajánlásainkat igyekeztünk közérthető nyelven megírni, ezeket ábrákkal, illetve fényképekkel szemléltetni. A javasolt megoldások mellett a kerülendő építészeti elemeket is feltüntettük.

Az esztétikus településkép megtartásához, kialakításához elengedhetetlen a lakóházak megfelelő színválasztása, magassága, tetőszerkezete, a nyílászárók fajtája és színe. Fontos továbbá a kerítések, a növényzet megfelelő megválasztása is. Egy-egy hangulatos előkert, rendezett udvar nagyban javítja az ember közérzetét, ezzel életminőségét. Jelen dokumentum nem tekinthető lezártnak, hanem az egy folyamatosan bővülő, szemléletformáló kiadvány.

TOMOR BEMUTATÁSA

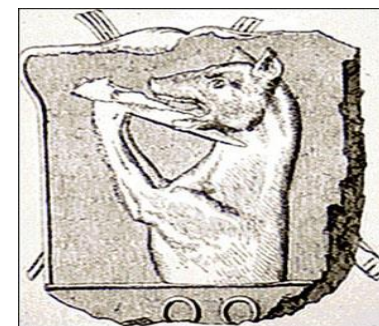
Tomor Borsod-Abaúj-Zemplén megye Edelényi kistérségében, Szikszótól északra, a Vadász-patak mellett, Hegymeg szomszédságában található, szép fekvésű település. Közúton Edelény vagy Szikszó irányából is megközelíthető. Miskolcra a 3-as számú főútvonalon haladva Szikszón keresztül 33 km távolságra helyezkedik el.

A Tomor névvel már 1222-ben találkozhatunk Tumur, Tomur, Tumor alakban. A település neve személynévből keletkezett. Tomor már a kő- és bronzkorban is lakott területnek számított, melyről régészeti leletek tanúskodnak. A község határában lévő Árpaszer nevű dűlőben ma is fellelhető a bronzkori temető néhány cserépdarabja, melyek a föld művelése során kerültek a felszínre.

A község írásos emlékei a XIII. századra nyúlnak vissza. IV. Kun László király 1279-ben, az ott lakó Tomori családot vitézi és hadi tettei elismeréseként a várjobbágyságból nemesi rangra emelte és Tomor falut neki adományozta. A család legkiemelkedőbb tagja és egyénisége Tomori Pál kalocsai érsek volt, aki az 1500-as évek elején kőfallal körülvett templomot építtetett. A templom az idők folyamán többször leégett, ma már csak egy része található meg eredetiként. A XVII. század elején a falu behódolt a törököknek. A pusztulófélben lévő község a Szathmáry Király család kezébe került. A század végén a falu teljesen elpusztult és csak 1750 után települt újra.



Az első katonai felmérés (1763-1787)



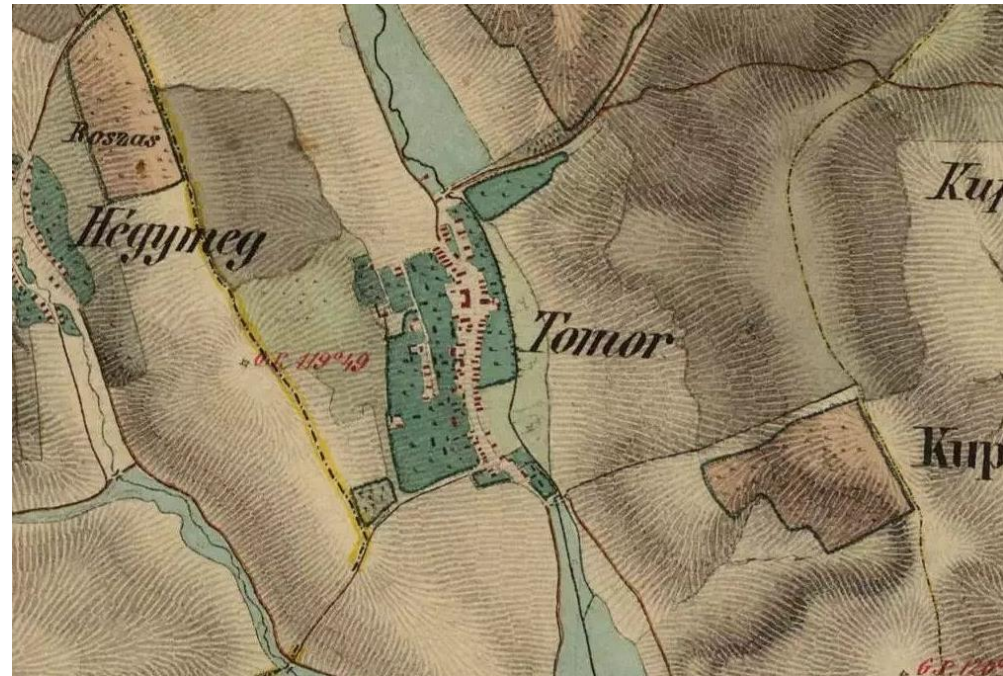
1945 után a Braun, a Téglássy és a Puky családok birtokait szétosztották. A Téglássy család kastélyából került kialakításra a napközi otthonos óvoda, amely öt település gyermekeinek óvodai nevelését jelenleg is biztosítja. (bal alsó kép)

A településre látogatóknak érdemes megtekinteni a XIV. században épült, gótikus stílusú református templomot, amelyhez 1936-ban kőből és téglából tornyot építettek. A torony egyediségével sajátos arculatot ad a templomnak és a községnek egyaránt.

További látnivaló a 2003 őszén avatott római katolikus templom, amelyet az itt élők a település szülöttének, Tomori Pálnak az emlékére építettek. Tomori jó katona hírében állott, ezért 1521-ben, a török-magyar háború kitörésekor sokan benne látták azt a hadvezért, aki képes lenne a magyar hadak vezetésére. 1526. augusztus 24-én szét is vert egy török elővédet, de a haditanács úgy rendelkezett, hogy seregével csatlakozzon a magyar fősereghez. Tomori ellenezte a döntést, de a parancsot ennek ellenére végrehajtotta. Az augusztus 29-én lezajlott csatában ő volt a magyar seregek fővezére. A rövid csatában számos egyházi és világi méltóság mellett ő is életét vesztette.

A mohácsi csata 480. évfordulójára, 2006 tavaszán a katolikus templom melletti téren felállították Tomori Pál egész alakos bronz szobrát, amely Kovács István alkotása. (jobb alsó kép)

Tomoron 1999-től működik egy lőtér, amely a megyei vadászvizsgák színhelye.



A második katonai felmérés (1806-1869)





Tomor morfológiailag szalagtelkes, völgyi falutípusnak (sorfalu) tekinthető, ahol a település a Vadász-patak mentén, a völgyben épült. Eredetileg egy utca népesült be, majd még két rövidebb utcában épültek házak, ahogy a korabeli térképeken is látható.

A községre északról közelítve gazdasági épületeket látva, illetve balról egy tavat elhagyva érkezünk meg. A kanyargós főútcán, Tomor központjában a főút bal oldalán a református, vele majdnem szemben a katolikus templom helyezkedik el. A templom mellett egy rendezett tér található (itt áll a korábban említett Tomori szobor), amely 2005-ben nyerte el végső formáját. A Kossuth úton többnyire hagyományos lakóházak mellett haladunk el, melyek közé néhány, a II. világháború után épült ház ékelődik be. A település déli részén a Kossuth utca a patak két oldalán „Y” alakban szétnyílik, ezzel a házsorok között nagyobb zöldfelületet kialakítva.

A főúttal nagyjából párhuzamos Petőfi Sándor úti, illetve Dózsa György úti részekén közel százéves parasztházak sorakoznak.



ÖRÖKSÉGÜNK

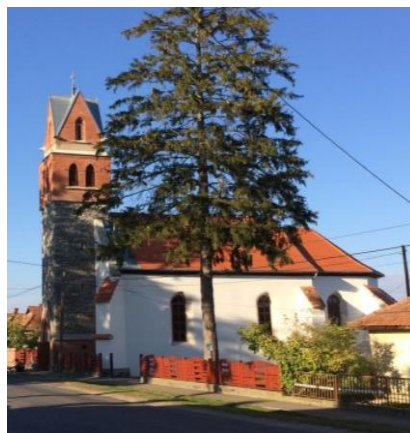
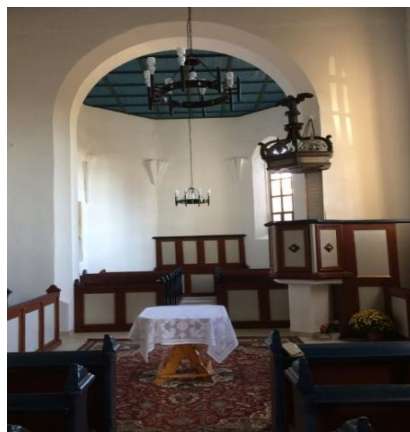
Református templom

Tomor község református temploma egy igazi ékszerdoboznak számít a Cserehátban. A templom műemléki védelem alatt áll 1018 törzsszámon és 3285 KÖH azonosítószámon.

A reformáció 500. évfordulóján, 2016-ban egy két ütemben lezajlott felújítás során jelentősen megszépült. Az első ütemben megújult az épület tetőszerkezete, majd a templombelsőt és külsőt hozták rendbe. A templom udvara is megújult.

Az épület eredeti képét idéző kék, vörösbarna és törtfehér színekkel visszafogott, ugyanakkor harmonikus belső teret teremtettek. Helyreállították az eredeti padokat és a szószéket, korszerűsítették a villamoshálózatot, új padlót raktak le és új nyílászárokat építettek be.

A felújítással egyidőben kezdődött régészeti feltárás során a szentélyben megtalált kegytárgytartót is meghagyták. Amennyiben erre járunk, mindenképp érdemes meglátogatni ezt a nagy múltra visszatekintő, ennek megfelelően méltó módon megújult templomot.





Református templom környezete, egykori Téglássy kúria

A Téglássy-kúria jelenleg óvodaként működő épület, mely egészen szép állapotú, karbantartott és felújított. Korábban iskolaként működött, a hátsó részben pedig tanítói lakás kapott helyet. Belül a boltíves mennyezet látható, illetve az óvodában az egykori, igen díszes cserépkályha is áll, jónak mondható állapotban. A nyílászárók jórészt még eredetiek, felújítottak. A két ablaktábla közé gyártáskor beépített vasrácsoszás is igen jellegzetes.

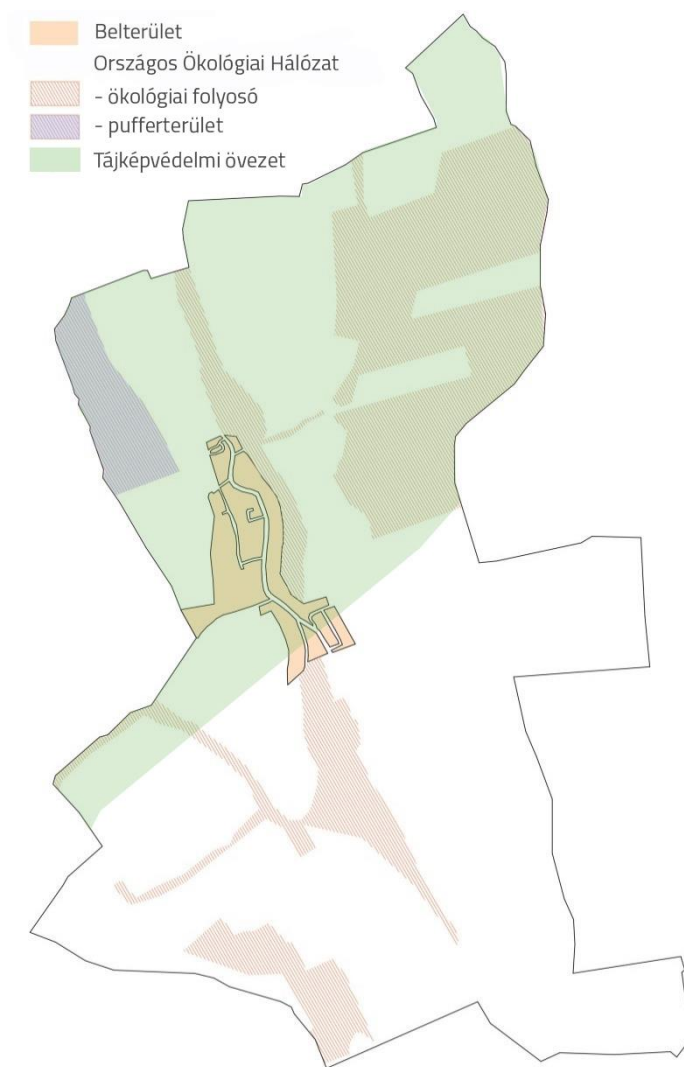
A kúriát körülvevő egykori parkban néhány idősebb fa áll, melyek illeszkednek az épület hangulatához.



Római katolikus templom

A Kossuth Lajos úton áll a 2003-ban épült római katolikus templom. A 2011-es népszámláláskor a lakosság 15,3%-a vallotta magát római katolikusnak.





Természeti értékek

A falu festői környezetben, a Cserehát dombjai között, a Vadász-patak által mélyített, észak-dél irányú völgyben fekszik. A település külterületén folyik bele a Hegymeg-patak a Vadász-patakba. Mindkét vízfolyás környezete, illetve a település külterületének észak-északkeleti részén található erdők az Országos Ökológiai Hálózat részét képezik. A szelíd dombok övezte, patakok szabdalta erdőségekkel körülvett vidék mind a bakancsos turistáknak, mind a vadászat szerelmeseinek felejthetetlen élményt nyújt.

A természetvédelmi értékkategóriákkal érintett területek (Országos Ökológiai Hálózat övezetei, tájképvédelmi övezet) a településképi szempontból meghatározó területek kategóriába sorolandók.





ELTÉRŐ ÉPÍTÉSZETI KARAKTEREK BEMUTATÁSA

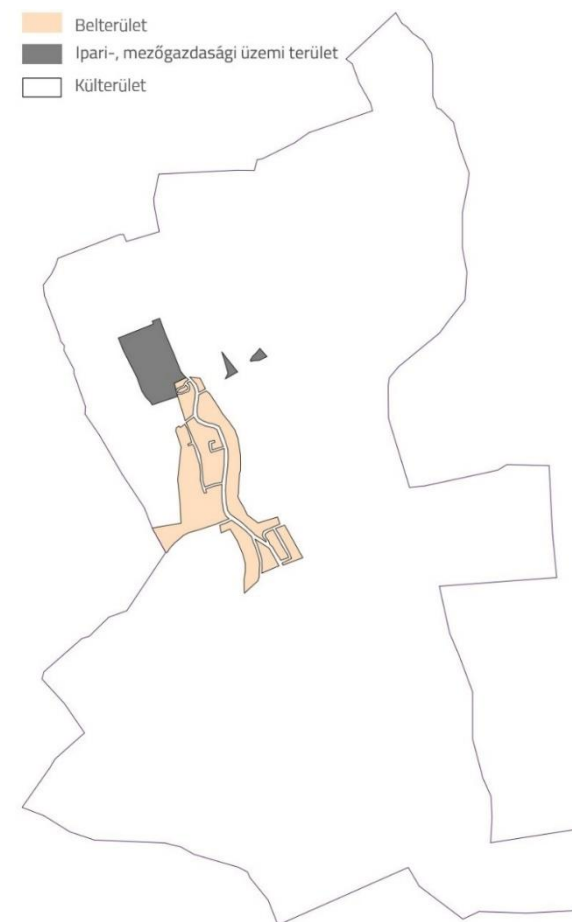
4

TOMOR

Tomor község három, egymástól különböző karakterű részből áll. Az első a község belterületi része, amely nagyrészt lakóépületeket tartalmaz.

A külterületen több helyen, de nem összefüggően találunk gazdasági területeket. Az ipari-, mezőgazdasági üzemi területeken elhelyezkedő épületek telepítésükben, méretükben eltérnek a faluszerkezettől, ezért külön karakterként határoljuk le a településrészt.

A harmadik karaktert a helységet körülvevő, beépítetlen külterületi részek jelentik, amelyek mezőgazdasági művelés alatt állnak vagy megmaradnak zöldterületnek. A településrészen szántó és erdőterület is megtalálható. A tájképvédelmi övezethez tartozó területek kijelölését az Örökség fejezetben bemutattuk.



Tomor belterület

Az utcákra az előkertes, oldalhatáron álló beépítés jellemző, a lakóépületek az utcára merőleges telepítéssel helyezkednek el a szalagtelkeken.

A lakóházak a telken belüli elhelyezkedése alapján jellemző a soros udvar, vagy gyakran a kétsoros udvar, ahol a lakóházzal szemben számos esetben még egy nagyobb épület is helyet kapott (pl. nyári konyha). A Kossuth úton előfordult társas udvar jellegű elrendezés, ahol valószínűleg a melléképületből alakult ki a második lakóház. A hátsó kertben gazdasági épületeket is találunk, de ez már nem minden esetben általános.

A község régebbi épületei magukon viselik az észak-magyarországi népi építészeti stílusjegyeket, de főként a főút mellett megtaláljuk a szocialista típusú „kockaházakat” is.

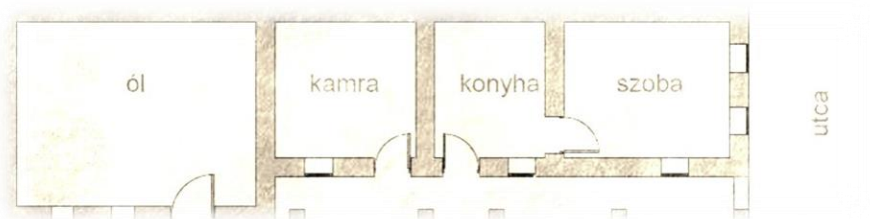


Építészettörténeti előzmények bemutatása

A népi építészetben belül több táji, etnikai vonás sűrűsödik a tomori lakóházakban, amely rokonságot mutat a szláv régió házaival. Jellemző a füstlyukas tetőforma, ahol az oromzat deszkaburkolatát díszítik.

A XIX. század második harmadától elterjedt a kőoszlopos tornác, amely gyakran ruszin jegyeket hordoz. A parasztházak építése során általában lakószobát, pítvart és kamrát alakítottak ki.

Később a pítvarból az első és a hátsó szobába lehetett jutni. Az első „házat” aztán tisztaszobává alakították. Az utcára néző „első szobában” a tiszta, megvetett ágyak, a fiókos szekrények kaptak helyet. Az udvarban több gazdasági épület volt megtalálható, ilyen az ól vagy a pajta.



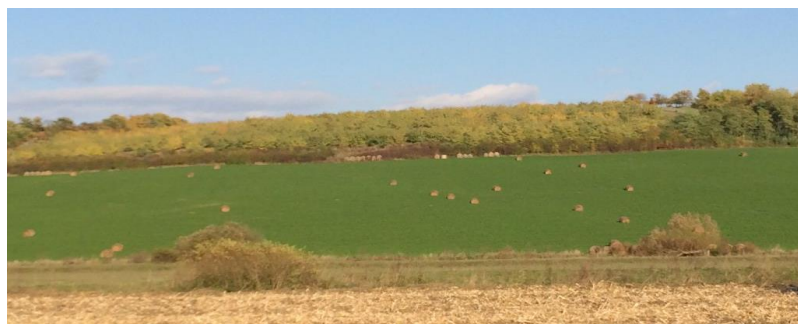
Tomor ipari-, mezőgazdasági üzemi terület

A belterülettől északra és északnyugatra is találunk mezőgazdasági tevékenységgel összefüggő épületeket magukban foglaló területeket. Az itt lévő épületek léptékükben, telepítésükben különböznek a község lakó- és igazgatási részein lévő épületektől, ezért a kézikönyvben külön építészeti karakterként határoljuk le. A faluhoz közelebb, a tó felett elhelyezkedő épületek nádfedéssel ellátottak. A településrészen készült képek jól érzékeltetik a karakter különbözőségét a falu belterületéhez képest.



Tomor külterület

A falu külterületét, a Cserehát lankáit zömmel mezőgazdasági és erdős területek alkotják. A völgyben folyik a Vadász-patak, illetve nem messze a településtől található egy tó is.



ÉPÍTÉSZETI ÚTMUTATÓ

5

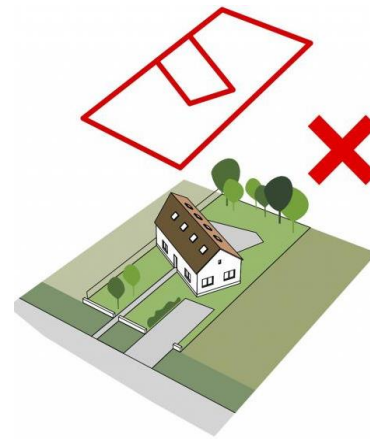
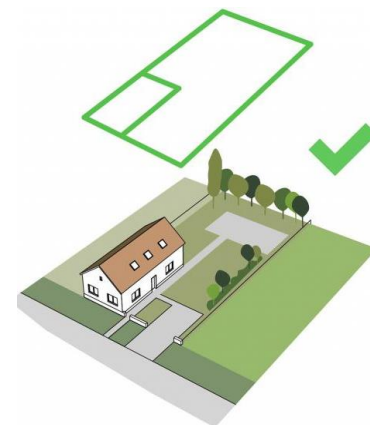
Tomor belterület

Az építészeti útmutatóban szereplő ajánlásainkkal szeretnénk segítséget nyújtani az építészek és az építtetők számára, hogy a településen olyan épületeket, épületfelújításokat valósítsunk meg a jövőben, amelyek megőrzik a település egyedi hangulatát.

TELEPÍTÉS

Tomor községben az oldalhatáron álló, utcára merőleges rendszerű telepítés a leginkább jellemző. A szalagtelkes területen, új ház építéskor javasolt az utcára merőleges tetőgerinc kialakítása. Indokolatlanul elforgatni ettől a tengelytől és a jellemző beépítési vonaltól az épületet hátrahúzni nem javasolt.

A jobbra látható képen a településen található utcarészlet példa arra, hogy adott utcára jellemző előkert megtartása egységes utcaképet eredményez.



MAGASSÁG

Településképi szempontból indokolt, hogy a jelenlegi szövetbe újonnan beilleszteni kívánt házak hasonló építménymagassággal épüljenek, mint a már meglévő épületek.

A Kossuth Lajos út egyes részeit kivéve Tomoron az egyszintes épületek jellemzőek. Kétszintes épületet általában nem, illetve csak a már meglévő, magasabb házak környezetében javasunk építeni.



Példa a településen tetőhajlásszög és magasság illeszkedésre.



TETŐHAJLÁSSZÖG

Tomor községben a meglévő lakóépületek tetőhajlásszöge javarészen 35-45 fok közötti.

A meglévő épületek mellé építeni kívánt házak is hasonló tetőhajlásszöggel épüljenek, mint a környezetükben lévők.



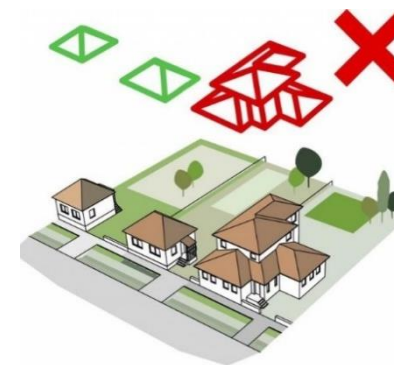
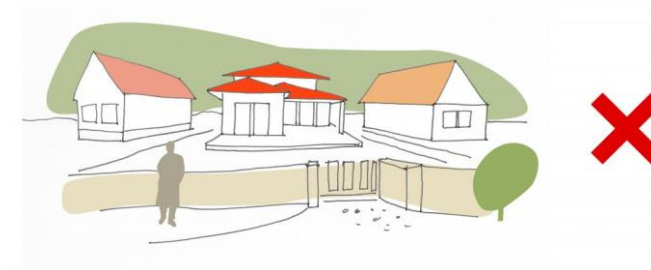
TETŐFORMA

A településen lévő tetőformák általában egyszerű nyereg-, konty-, oromzatos konty- vagy ritkábban sátoztetők.

A nyeregtetős házakból álló utcaképbe nem kerülhet tördelt, összetett tetőformájú épület, a szomszédos épület tetőformájához hasonló kialakítás javasolt.

Tomor községben a manapság divatos, „mediterrán” tetőhajlásszögű, tetőformájú ház nem illeszkedik a település szövetébe, ezért ilyen tetőformájú épület építése nem javasolt.

Példák a településen illeszkedő tetőformával rendelkező épületekre, utcarészletekre.



SZÍNEK

A homlokzatok színvilága a településen változatos, de ajánlott a fehér vagy a pasztellszínek világos árnyalatainak használata. Kerülni kell a harsány, élénk színek használatát.

Nem elfogadható a rikító fémlemezfedések vagy burkolatok alkalmazása.

TEREPALAKÍTÁS

Az épületeket a lejtésviszonyok figyelembevételével kell elhelyezni, nagyobb rézsű vagy bevágás nem indokolt.

Javasolt fehér vagy világos tónusú, pasztellszínű vakolat, sötét színű nyílászáróval.

A képeken példa látható a településen megfelelő színhasználatra.



KERÍTÉSEK

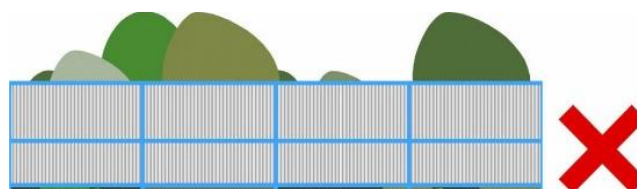
A településen fontos az utca és a lakóingatlan területének elválasztására szolgáló kerítések egysége is.



A községben hagyományosan az áttört kerítés használata jellemző.



A kezeletlen felületű, tömör, betonelemes kerítés tervezése kerülendő.



Jellemző előzménypélda a fa léckerítés, később fémből készült, áttört kerítésre is találunk példát a faluban.

Példa a településen a fakerítés kialakításra. Az egyik az óvoda, a másik egy szállásépület területének lehatárolására szolgál.



Tomoron a tömör kerítés nem jellemző. A településről kivezető út mellett találunk egy növényzettel befuttatott példát, amely illeszkedik a környezetéhez. Ajánlott elsősorban a barna vagy világosbarna színre festett léckerítés, mely megvalósítható kő lábazattal és oszlopokkal. Javasolt a térségben elérhető kő használata.

A képeken néhány jó példa a településről.



KERTEK

Előkertek, utcai előkertek

Tomoron az épület és az utca között lévő előkertek az áttört kerítéseknek köszönhetően vizuálisan szinte az utca részét képezik. (Lenti, két kis kép.) Javasolt a lakóházunk előtt, a közterületen lévő szegélyeket, csapadékvíz elvezető árok partját is gondozni. Az inváziós növények telepítése kerülendő. A telepíthető fás szárú növényfajok mindenképpen őshonos, táji adottságoknak megfelelő növényfajok legyenek. Az ajánlott és kerülendő növények részletes listája a Településképvédelmi rendeletben olvasható. A településképvédelmi szempontjából is meghatározó az utcai előkertek, belső előkertek esztétikus megformálása. A képeken példák láthatók a településről.



Pihenőkert, udvar

Az épület melletti keskeny sávot lehetőség szerint gyepes terület fedje, a kerítés mellé pedig virágokat ültessünk. A ház lakóinak hangulatát, életérzését javítja a lakóépületet körülvevő pihenőkert. Javasolt az éghajlatnak, mikroklímának megfelelő virágok ültetése. A hátsókertben, illetve szélesebb oldalkertben alakítsunk ki konyhakertet. A hagyományos vidéki életmódra jellemző volt, hogy az emberek megművelték ezt a ketrészt. Erre példa a jobb alsó kép.



ERKÉLYEK, TORNÁCOK

A hagyományos, észak-magyarországi népi építészet jellegzetes eleme az oszlopos tornác. A tornác épülethez viszonyított elhelyezkedése alapján a településen az oldaltornác kialakítása jellemző, de fellelhető homlok- és lopott tornác kialakítása is. Anyagát tekintve a tornácok oszlopai általában téglából épültek, található azonban fából készült is, a felhasznált anyag megválasztása részben a tulajdonos anyagi helyzetétől függött.



Tomor községben számos szép példát találunk tornáckialakításra. A régióban jellegzetes a ruszin jegyeket mutató, háromhajtásos, boltíves tornác (jobbra, lent).



ANYAGHASZNÁLAT

Településképi szempontból javasolt a cserép, a természetes pala és a fazsindely héjazati anyagok használata. A képeken anyaghasználatra látható jó példa a településről.



Kerülendő a településképi szempontból káros hullámpala vagy a kék színű fém hullámlemez alkalmazása, továbbá kerüljük egy tetőn többféle héjazati anyag alkalmazását. *A képek nem a településen készültek.*



AJTÓK, ABLAKOK, KAPUK

A XX. század első felében a falukép része volt a kerítésben elhelyezett fakapu. Erre különböző változatban találunk példát ma is. A hagyományos épületek nyílászáróinak javasolt anyaga a fa.



Javasolt a falu hangulatába illeszkedő, osztott üvegezésű, fa ablak. Az ablakok színvilága lehet barna, valamint sötétzöld. *Nem minden kép készült a településen.*



HOMLOKZATKÉPZÉS

A településen nagy számban találunk népi építészeti emlékeket, amelyek szépen őrzik a község 80-100 évvel ezelőtti arculatát. Sok esetben fennmaradt az utcai homlokzaton a két kis osztott fa ablak és a tornác megnyitása, illetve a füstlyukas tetőforma. Néhány hagyományos parasztház látható a településről a lenti képeken, ahol már kisebb átalakítás történt. Javasolt a világos pasztellszínek használata a homlokzaton, sötét színű ablakokkal.



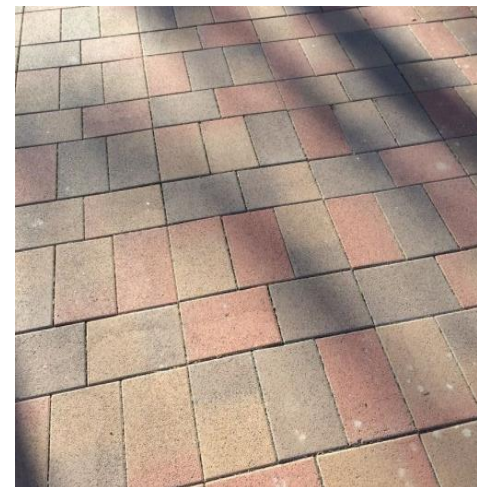
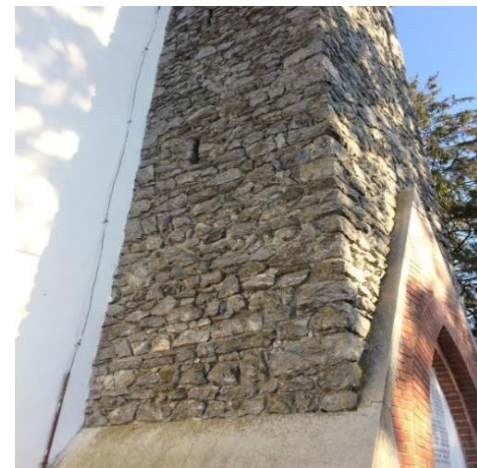
A községben a hagyományos lakóházak mellett találunk középületeket, harangtornyot, melyek szintén gondosan formált homlokzati kialakítással készültek. Látható néhány olyan lakóépület, mely nem az utcára merőleges telepítésű. A bal felső képen lévő épület a II. világháború után épült, de a telepítésének, a színhasználatának, a megfelelő arányú ablakainak köszönhetően illeszkedik a faluképbe.



RÉSZLETEK

A településen találunk néhány szép részletmegoldást. Jellemzőes részlet a deszkaoromzatba fűrészelt minta, amely szinte minden háznál más, az építés idejének dátumával. A faluban az udvar fontos része a kút, melynek változatos formálásával találkozhatunk.

A tornácok oszlopainak, fejezeteinek formálása, részlet-képzése is változatos. Az épített részletekben igyekezzünk természetes anyagokat használni, jó példa erre a templom bejárata feletti kőburkolat.



MAI PÉLDÁK

Régi, népi építészeti karaktert hordozó épületek felújítása, átalakítása

Tomor községben sok régi, értéket képviselő hagyományos lakóház maradt fenn. A településkép szempontjából is lényeges ezeknek az épületeknek a felújítása, állagmegóvása. A képeken látható példák a településen készültek. Bár az utcai homlokzat ablaka az egyik esetben megváltozott, azonban mennyiségében változatlan maradt, egymástól megfelelő távolságra. A jellemző tetőforma nem változott. Az épület rövidebbik oldalának növelése lehetőséget ad arra, hogy a házat a mai igényeknek megfelelő helyiségekkel bővíthessük. A növelés ellenére maradt egy kisebb tornác, melyet balkonnövényekkel díszítenek.



Újépítés, a hagyományos épületek környezetében

Új építésnél is fontos, hogy az utca felől a falu hangulatába is illeszthető ház épüljön. A képeken látható szállásépület a Kossuth út északi szélén található. A településnek ezen a részén – ahogy korábban is említettük – találhatók nagyobb, kétszintes épületek, ezért panzió építése is lehetséges volt.

Az épület tetőformája illeszkedik a településen jellemzőhöz és oszlopos tornáccal is rendelkezik. Az utca irányában osztott faablakok kerültek beépítésre, a nyílászárók mérete nem túl nagy.



UTCÁK, TEREK

7

A Kossuth út középső részének mindkét oldalán épületek helyezkednek el. A két kisebb, párhuzamos utcában csak az utca egyik oldalán találunk lakóházakat (jobb oldali képek), csakúgy, mint a főút település szélén fekvő részein. Itt járda is csak az utca egyik oldalán található. A buszmegálló tetőformája illeszkedik a környezethez.



Parkok, zöldterületek

A református templom környezetében alakult ki a település központja, az itt lévő téren található a Tomori-szobor. A tér szellős, szépen parkosított. A helység déli részén, ahol a patak mentén a főút „Y” alakban kinyílik, szintén kialakult egy nagyobb zöldterület. Ennek egy részén fa kültéri játékokat magába foglaló játszóteret készítettek.



HIRDETÉSEK, REKLÁMTÁBLÁK

Az épületek homlokzatára a színes fényreklám helyett a hagyományos cégérek elhelyezése javasolt. A házak falaira, illetve a kerítésre kerülő reklámok mérete legfeljebb 0,5 m² lehet.

A képek nem a településen készültek.



IMPRESSZUM

TOMOR KÖZSÉG ÖNKORMÁNYZATA

Tomor honlap címe: www.tomor.eu
Tomor e-mail címe: tomorph@freemail.hu
Tomor postai címe: 3787 Tomor, Kossuth út 75.
Telefon: + 48/349-023
Polgármester: Szilvai Attila

Főépítész: Farkas István
Főépítész e-mail címe: tomor@foepitesz.com
SZERKESZTETTE: Farkas István, Németh István, Mórucz László, Sághegyi Adél Laura
SZÖVEG: Németh István, Horváth Adrienne
FOTÓ: Farkas István, Németh István
GRAFIKAI TERVEZÉS: Németh István, Mórucz László

Tomor, 2018. április 22.

A Településképi Arculati Kézikönyvben felhasználtunk néhány, a település honlapján talált fényképet.

A kézikönyvben szereplő fotók nem kizárólag a településen készültek!

Az építészeti útmutató, a mai példák és a reklámhordozókkal kapcsolatos témakörökben szereplő javaslatok között, máshol készült fényképeket is beillesztettünk saját adatbázisunkból, hogy olyan mintákat tudjunk bemutatni, amelyek a település arculatát, karakterét kedvező irányba módosíthatják.

A kézikönyvben kerülendő példaként szereplő képek nem a településen készültek.